

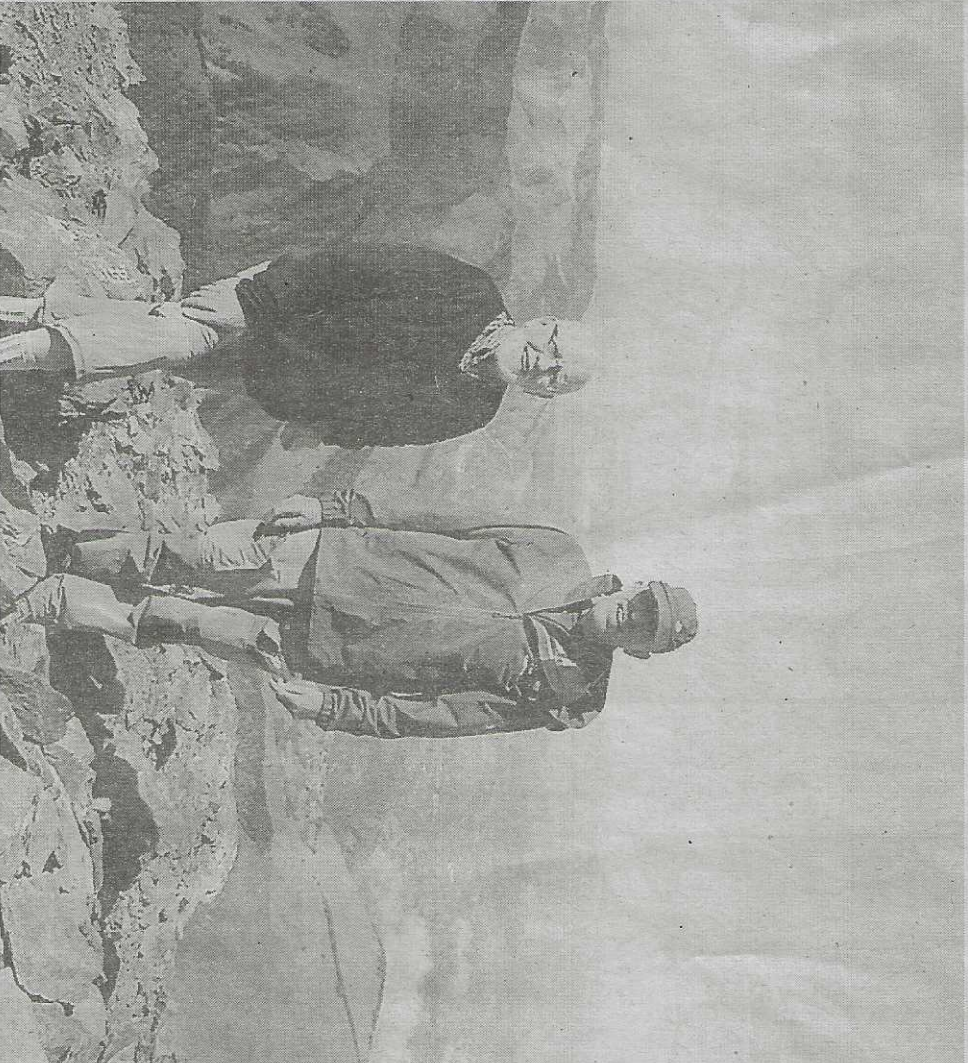
Le Montaiigu, montagne pastorale de Bigorre au cœur de nouveaux enjeux

l'essentiel ▼
Deux enseignants ont écrit un ouvrage sur le Montaiigu, entre Histoire, témoignages, évolutions des usages et réflexion sur l'avenir et ses nouveaux enjeux.

Alain Cazenave-Piarrot, géographe et maître de conférences à Toulouse, auteur de nombreux ouvrages sur l'Afrique de l'Est et les Pyrénées a écrit en collaboration avec Gilbert Peyrot, professeur des écoles honoraire, passionné d'histoire des Pyrénées un ouvrage intitulé : « Le Montaiigu, montagne pastorale de Bigorre, géohistoire d'un espace d'altitude ». Dans le Pays de Lourdes, le massif du Montaiigu est bien connu. Il sert souvent de repère lors des marches en montagne avec son sommet culminant à 2 339 m, entre Lourdes et Bagnères.

Une histoire qui remonte à la Préhistoire

Les éditions Loubatières ont réalisé un magnifique ouvrage, illustré de photos prises par les auteurs eux-mêmes mais aussi de cartes dessinées par Marie-Claire Prat avec une précision remarquable. Tout commence par l'histoire de l'homme et la nature au



Les auteurs retracent l'histoire du Montaiigu et en esquissent les nouveaux enjeux, entre de multiples usages. /DDM, Claire Val

Montaiigu, ces terres d'estives qui ont évolué au gré des temps. Un territoire occupé par l'homme de-

puis la préhistoire, géré par les seigneurs jusqu'à la Révolution avec ses conséquences sur les droits des montagnes. Multipliant les rencontres avec les derniers bergers depuis 2011,

les auteurs ont recueilli de nombreux témoignages qui redonnent vie à cet espace. Mais aujourd'hui, face à l'exode rural, quel est son avenir ? Les populations baissent, les enjeux pastoraux changent.

Paradoxalement, « Jamais les hommes ne furent aussi nombreux à fréquenter les estives du Montaiigu » : sport d'hiver à Hautacam, randonnées estivales... De ce fait, les activités agricoles, même affaiblies, restent garantes du paysage.

Concurrence

Pour les auteurs, une nouvelle image de la montagne est en train de se construire. Une économie résidentielle, à travers les accueils, les artisans locaux redéfinissent l'espace montagnard. « Résidents locaux, anciens et nouveaux, acteurs agricoles ou acteurs du loisir se retrouvent en concurrence pour l'utilisation de l'espace montagnard... » En dernière partie, l'ouvrage propose onze itinéraires sur les pas des bergers. Grâce à des descriptions très précises, ils peuvent devenir de très bonnes idées pour découvrir ou redécouvrir cette montagne si proche à nos yeux mais qui garde encore de magnifiques trésors.